



পৰিৱেশ সজাগতা অভিযান

বায়ু প্ৰদূষণ

বিশ্বত বছৰি প্ৰায় ৭ নিযুত লোকৰ
অকাল মৃত্যুৰ কাৰণ বায়ু প্ৰদূষণ



প্ৰদূষিত বায়ু
বিভিন্ন ৰোগ
আৰু মৃত্যুৰ কাৰণ



অসম প্ৰদূষণ নিয়ন্ত্ৰণ পৰিষদ
বামুণীমৈদাম, গুৱাহাটী-২১

বায়ু প্ৰদূষণ

প্ৰদূষিত বায়ু নীৰৱ ঘাতক সদৃশ। ই আমাৰ অগোচৰে শৰীৰত ক্ৰিয়া কৰি আমাক বিভিন্ন ৰোগত আক্ৰান্ত কৰোৱাৰ উপৰিও মৃত্যু মুখলৈকেও ঠেলে দিয়ে। বিশ্বজুৰি বায়ু প্ৰদূষণৰ সমস্যাটো ক্ৰমাত জটিল হৈ পৰিছে। ই পৰিৱেশ আৰু জনস্বাস্থ্যৰ প্ৰতি ডাঙৰ ভাবুকি কঢ়িয়াই আনিছে।

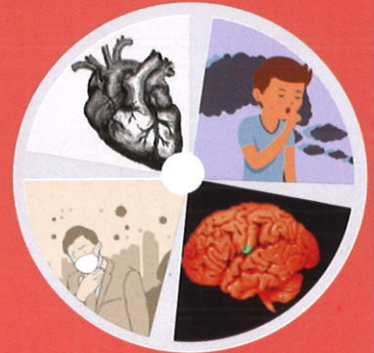
যেতিয়াই বায়ুমণ্ডলত অতিৰিক্ত গেছ, ধোঁৱা, ধূলি বা আন কণা পদাৰ্থৰ প্ৰৱেশ ঘটে তেতিয়াই বায়ু প্ৰদূষিত হ'বলৈ ধৰে আৰু ই মানুহ, জীৱ-জন্তু আৰু উদ্ভিদ জগতৰ বাবে ক্ষতিকাৰক হৈ পৰে। মানুহৰ বৰ্ধিত কাৰ্যকলাপ আৰু জীৱন শৈলীৰ পৰিৱৰ্তনৰ ফলত প্ৰদূষণৰ প্ৰকোপ দিনক দিনে বাঢ়ি আহিছে। এক কথাত ক'বলৈ হ'লে বায়ু প্ৰদূষণ এক মানৱ-সৃষ্ট সংকট যিটোৱে আমাৰ পৰিৱেশ আৰু সমগ্ৰ জীৱকূললৈ ভয়ংকৰ বিপদ চপাই আনিছে।

বৰ্তমান সময়ত বায়ু প্ৰদূষণ আমাৰ দেশত মহাসংকট- বিশেষকৈ নগৰ-চহৰসমূহত। অতি চিন্তনীয় বিষয় এই যে বিশ্বৰ প্ৰথম ২০ খন প্ৰদূষিত চহৰৰ বেছিভাগেই আমাৰ দেশৰ। তদুপৰি, বৰ্তমান আমাৰ দেশৰ ১৩২ খন নগৰ-মহানগৰৰ বায়ুৰ গুণগত মানদণ্ড বায়ুৰ ৰাষ্ট্ৰীয় মানদণ্ডৰ তলত।

বায়ু প্ৰদূষণ ৰোধৰ কাৰ্যসূচী ৰূপায়নত জনসজাগতাৰ অভাৱ এক ডাঙৰ প্ৰত্যাহ্বান। সেয়ে, প্ৰদূষিত বায়ুয়ে আমাৰ শৰীৰত কেনেদৰে ক্ষতি কৰিব পাৰে বা বায়ু প্ৰদূষণৰ উৎস কি কি আৰু এই ক্ষেত্ৰত সৰ্বসাধাৰণ ৰাইজৰ কৰণীয় আদি সম্বন্ধে জনসজাগতা বৃদ্ধি কৰাটো অত্যন্ত জৰুৰী হৈ পৰিছে।

আপুনি জানেনে

- বিশ্ব স্বাস্থ্য সংস্থাৰ তথ্যমতে বিশ্বত প্ৰতি ১০ জন লোকৰ ৯ জনেই প্ৰদূষিত বায়ু সেৱন কৰে।
- বিশ্বত বছৰি প্ৰায় ৭ নিযুত লোকৰ অকাল মৃত্যুৰ কাৰণ বায়ু প্ৰদূষণ।
- বায়ু প্ৰদূষণ বৰ্তমান সময়ত মানুহৰ মৃত্যুৰ চতুৰ্থ বৃহৎ কাৰণ। প্ৰতি ৯ জন মানুহৰ মৃত্যুৰ ভিতৰত এজনৰ মৃত্যুৰ কাৰণ বায়ু প্ৰদূষণ।
- বিশ্বত বছৰি হাঁওফাঁওৰ ৰোগ, হৃদৰোগ আৰু মস্তিষ্কৰ প্ৰঘাত (ষ্ট্ৰোক) হৈ মৃত্যু হোৱা লোকৰ ভিতৰত ক্ৰমে ৪৩ শতাংশ, ২৪ শতাংশ আৰু ২৫ শতাংশৰ মৃত্যুৰ কাৰণ বায়ু প্ৰদূষণ।
- বায়ু প্ৰদূষণে জলবায়ুৰ পৰিৱৰ্তন ত্বৰান্বিত কৰে আৰু খাদ্য শস্যৰ উৎপাদন হ্ৰাস কৰে। বায়ু প্ৰদূষণৰ ফলত ২০৩০ চনলৈ বিশ্বজোৰা মূল খাদ্য শস্যৰ উৎপাদন প্ৰায় ২৬ শতাংশ কমিব পাৰে বুলি আশংকা কৰা হৈছে।
- ঘৰৰ ভিতৰত হোৱা প্ৰদূষণৰ ফলত বছৰি প্ৰায় ৪.৩ নিযুত লোকৰ মৃত্যু হয় আৰু এই মৃত্যুৰ সংখ্যা মধ্য আৰু নিম্ন আয়ৰ দেশসমূহত বেছি।
- বিশ্ব স্বাস্থ্য সংস্থাৰ তথ্যমতে পৃথিৱীৰ ৮৮ শতাংশ নগৰ-মহানগৰৰে বায়ু প্ৰদূষিত। বিশ্বৰ মুঠ জনসংখ্যাৰ প্ৰায় ৫০ শতাংশ লোক বসবাস কৰা নগৰ-মহানগৰসমূহৰ প্ৰায় ৮০ শতাংশ লোকে প্ৰদূষিত বায়ু সেৱন কৰি আছে।
- নগৰ-মহানগৰসমূহৰ প্ৰদূষণৰ এক অন্যতম প্ৰধান কাৰক হ'ল যানবাহনৰ পৰা নিৰ্গত প্ৰদূষক।
- বায়ু প্ৰদূষণৰ প্ৰভাৱ শিশু আৰু মহিলাসকলৰ ওপৰত সৰ্বাধিক। অকল ২০১৬ বছৰটোত বিশ্বত প্ৰায় ৩ লাখ শিশুৰ মৃত্যুৰ কাৰণ আছিল বায়ু প্ৰদূষণ।



বায়ু প্ৰদূষণৰ প্ৰধান উৎস

প্ৰাকৃতিক উৎস

- বতাহে উৰুৱাই অনা ধূলি-বালি, বনজুই।
- পৰাগ ৰেণু, জলাহ আৰু পিতনি, জৈৱিক পদাৰ্থ।
- আগ্নেয়গিৰিৰ ধোঁৱা আৰু ছাই আদি।

মানৱ সৃষ্ট উৎস

- উদ্যোগ, কল-কাৰখানাৰ পৰা নিৰ্গত ধোঁৱা, ছাই আৰু কণা পদাৰ্থ।
- ঘৰুৱা আৱৰ্জনা, কৃষিৰ অৱশিষ্ট, প্লাষ্টিক আৰু আন আৱৰ্জনা জ্বলোৱা।
- বন্ধন কাৰ্য বা ঘৰৰ তাপমাত্ৰা নিয়ন্ত্ৰণ কৰি ৰাখিবলৈ কেবাচিন, কয়লা, খৰি, তুঁহ-জাৱৰ মিহলোৱা শুকান গোৱৰ আদি জ্বলোৱা।
- যানবাহনৰ পৰা নিৰ্গত ধোঁৱা আৰু কণা পদাৰ্থ।
- নিৰ্মাণ ক্ষেত্ৰৰ পৰা উৰি অহা ধূলি-বালি।



এনেদৰে প্ৰদূষিত হয় বায়ু

প্ৰধান বায়ু প্ৰদূষক, পৰিৱেশ আৰু জনস্বাস্থ্যত ইয়াৰ প্ৰভাৱ

প্ৰধান প্ৰদূষক

- ✓ ছালফাৰ অক্সাইড
- ✓ নাইট্ৰজেন অক্সাইড
- ✓ কণা পদাৰ্থ
- ✓ কাৰ্বন ম'নক্সাইড
- ✓ অ'জেন
- ✓ মিথেন
- ✓ সীহ (লে'ড)
- ✓ এমোনিয়া
- ✓ বেঞ্জিন
- ✓ মাৰকিউৰি যৌগ
- ✓ নিকেল যৌগ

পৰিৱেশৰ ওপৰত প্ৰভাৱ

- ✓ মাটি আৰু পানীৰ পুষ্টিহাস
- ✓ অৱণ্যৰ ক্ষতি সাধন
- ✓ শস্যৰ উৎপাদন যথেষ্ট হ্রাস
- ✓ খাদ্য শৃংখলাত বিষাক্ত পদাৰ্থ আৰু গধুৰ ধাতুৰ সংযোগৰ ফলত খাদ্য শৃংখলাত ব্যাঘাত ঘটোৱা
- ✓ প্ৰাচীন কীৰ্তিস্তম্ভ, স্মৃতিসৌধ আৰু প্ৰতিমূৰ্তি আদিৰ ক্ষতিসাধন
- ✓ গোলকীয় উষ্ণতা বৃদ্ধি আৰু জলবায়ু পৰিৱৰ্তন

মানৱ স্বাস্থ্যৰ ওপৰত প্ৰভাৱ

- ✓ হৃদৰোগ
- ✓ হাঁওফাঁওৰ ৰোগ
- ✓ শ্বাস-প্ৰশ্বাস নলীৰ সংক্ৰমণ
- ✓ যকৃত আৰু হাঁওফাঁওৰ কৰ্কট ৰোগ
- ✓ মস্তিষ্কৰ প্ৰঘাত (ষ্ট্ৰ'ক)
- ✓ হাপানি আৰু ব্ৰংকাইটিছ
- ✓ চকুৰ ৰোগ
- ✓ মধুমেহ
- ✓ স্মৃতি শক্তি হ্রাস
- ✓ বুদ্ধিমত্তা বিকাশত বাধা



আমি কি কৰিব পাৰোঁ

বায়ু প্ৰদূষণ ৰোধ আমাৰ সমূহীয়া দায়িত্ব। আমাৰ জীৱন শৈলী আৰু প্ৰকৃতিৰ প্ৰতি থকা দৃষ্টিভংগীৰ অলপ পৰিৱৰ্তনৰ জৰিয়তে আমি বায়ু প্ৰদূষণ যথেষ্ট পৰিমাণে হ্ৰাস কৰিব পাৰোঁ। এনে কিছুমান উপায় হৈছে -

- 

বন্ধন কাৰ্য্যত প্ৰদূষণ সৃষ্টিকাৰি ইন্ধন - কয়লা, কেবাচিন তেল, খৰি বা তুঁহ মিহলোৱা শুকান গোৱৰ আদিৰ সলনি বন্ধন গেছ ব্যৱহাৰ কৰা।
- 

পৰাপক্ষত ব্যক্তিগত যানবাহনৰ সলনি চাইকেল ব্যৱহাৰ বা খোজকঢ়াৰ অভ্যাস কৰা। ৰাজহুৱা পৰিবহন সেৱা ব্যৱহাৰ কৰা বা কাৰপুলিং কৰা।
- 

ঘৰুৱা আৱৰ্জনা, প্লাষ্টিক আৱৰ্জনা, মহানগৰীয় গোটা আৱৰ্জনা, কৃষিৰ অৱশিষ্ট আদি জলোৱাৰ পৰা বিৰত থকা।
- 

নৱীকৰণযোগ্য শক্তি উৎপাদন আৰু ব্যৱহাৰত গুৰুত্ব দিয়া। সৌৰ লাইট বা এলইডি বাস্ব ব্যৱহাৰ কৰা।
- 

যানবাহনত পৰিষ্কাৰ আৰু কম ছালফাৰযুক্ত ইন্ধন ব্যৱহাৰ কৰা। যানবাহন নিয়মীয়াভাৱে মেৰামতি কৰা। ৰখি থকা গাড়ীৰ ইঞ্জিন বন্ধ কৰাৰ অভ্যাস কৰা।
- 

নগৰ-চহৰৰ বাট-পথৰ দাতিত, পথ বিভাজনৰ কাষত আৰু আন মুকলি ঠাইত গছপুলি ৰোপন আৰু প্ৰতিপালনেৰে সেউজীয়া এলেকা বৃদ্ধি কৰা।
- 

উদ্যোগবোৰত পৰিষ্কাৰ শক্তি, পৰিষ্কাৰ কেঁচা সামগ্ৰী আৰু পৰিৱেশ অনুকূল প্ৰযুক্তি ব্যৱহাৰ কৰা আৰু ইয়াৰ চৌহদত গছপুলি ৰোপন কৰা।
-

ৰাজহুৱা পৰিবহন সেৱাৰ মান উন্নত কৰা আৰু নগৰ-চহৰবোৰত চাইকেল চলোৱাৰ বাবে সুকীয়া পথ বা লেনৰ ব্যৱস্থা কৰা।
-

স্কুলীয়া ছাত্ৰ-ছাত্ৰীক ব্যক্তিগত যানবাহনৰ পৰিৱৰ্তে স্কুল বাছত অহা-যোৱা কৰিবলৈ উৎসাহিত কৰা।
-

বায়ু প্ৰদূষণৰ উৎস পৰিৱেশ আৰু জনস্বাস্থ্যত ইয়াৰ প্ৰভাৱ আদিৰ বিষয়ে বহুলভাৱে চৰ্চা কৰা আৰু জনসজাগতা বৃদ্ধি কৰা।

**বায়ু প্ৰদূষিত হ'ব পৰা কাৰ্যৰ পৰা বিৰত থাকক
পৰিৱেশ আৰু জনস্বাস্থ্য সুৰক্ষিত কৰক**

প্ৰদূষণ মুক্ত পৰিৱেশ গঢ়াৰ লক্ষ্যৰে জনসজাগতা অনাৰ হকে অসম প্ৰদূষণ নিয়ন্ত্ৰণ পৰিষদ আৰু ৰাষ্ট্ৰীয় নিৰ্মল বায়ু আঁচনিৰ লগত জড়িত অসম চৰকাৰ সংশ্লিষ্ট বিভাগসমূহৰ হৈ পৰিষদৰ অধ্যক্ষ ড° অক্ষয় কুমাৰ মিশ্ৰৰ তত্বাৱধানত সদস্য সচিব ড° শান্তনু কুমাৰ দত্তৰ দ্বাৰা প্ৰকাশিত আৰু প্ৰচাৰিত।

সম্পাদনা : কাতেশ্বৰ কলিতা